

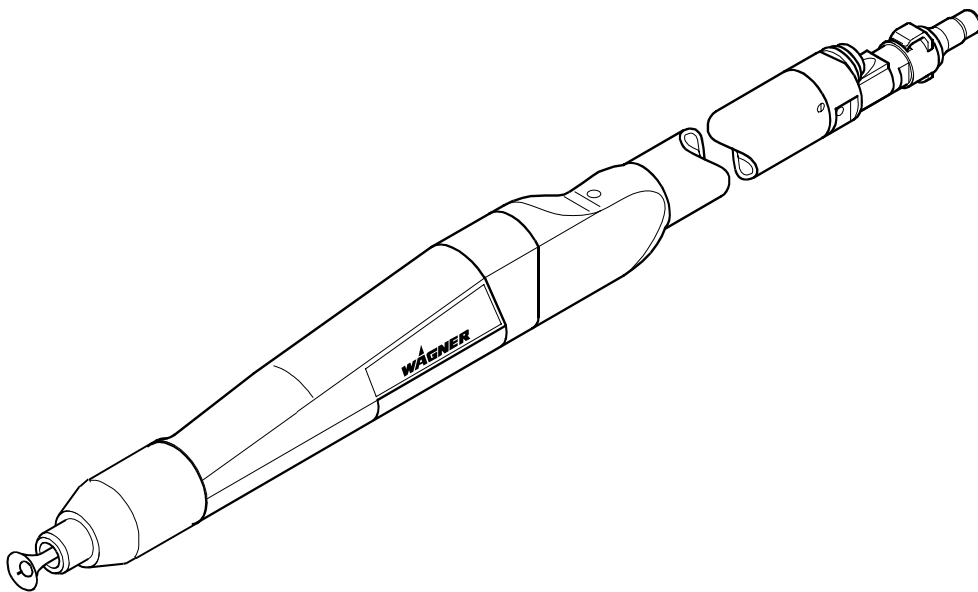
Gebruikshandleiding

WAGNER

WAGNER

WAGNER

Automatisch poederspuitpistool



PEA-C3XL



WAGNER

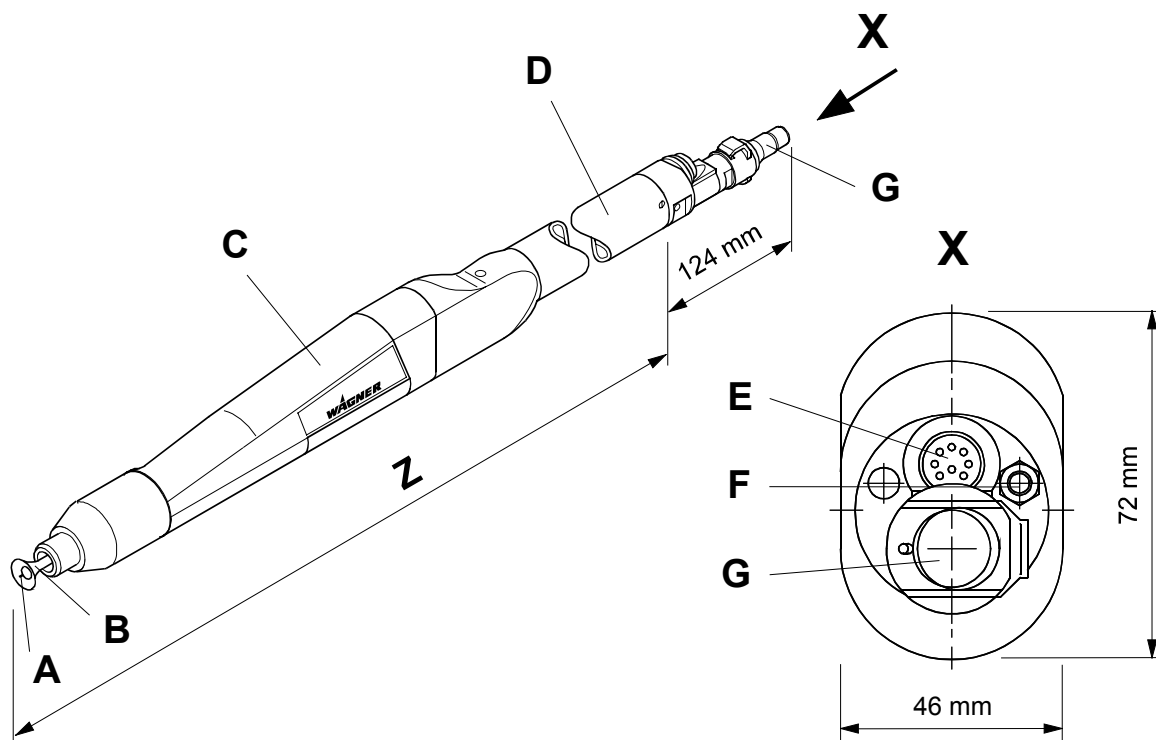
WAGNER

WAGNER

WAGNER

WAGNER

Poederspuitpistool PEA-C3XL



- | | | | |
|---|----------------|---|--|
| A | Elektrode | E | Elektrische aansluiting |
| B | Stootkegel | F | Verstuiverluchtaansluiting |
| C | Pistoollichaam | G | Poederslangaansluiting |
| D | Verlengstuk | Z | maximale inbouwmaat op het hefapparaat |

Het automatische coronapistool **PEA-C3XL** is verkrijgbaar in drie lengtes ⁽¹⁾:

- | | | |
|-----------------|--------------|---------------------------|
| • PEA-C3XL 1,4 | Z = 1400 mm | Artikelnr. 0351025 |
| • PEA-C3XL 1,1 | Z = 1.100 mm | Artikelnr. 0351026 |
| • PEA-C3XL 0,85 | Z = 850 mm | Artikelnr. 0351027 |

Het automatische pistool **PEA-C3XL** kan worden toegepast voor de gebruikelijke elektrostatisch oplaadbare poedersoorten en metallicpoeders.

Het spuitpistool **PEA-C3XL** wordt toegepast voor industrieel poedercoaten in **automatische installaties** en kan worden toegepast met **losse besturingen** of met **schakelkastmodules**.

Voorzichtig



De gebruiker **moet** ervoor zorgen, dat het spuitpistool **PEA-C3XL** uitsluitend aan **Wagner**-apparaten wordt aangesloten!

De onderlinge afstand tussen de gemonteerde spuitpistolen **moet minstens 300 mm** bedragen.

Hoge omgevingstemperaturen en met name het voeren van de slangen door gebieden in de fabriekshal waar de zon schijnt, **moeten** worden voorkomen!

Om het spuitpistool te borgen, **moet** de besturingskast "Pistolen" worden uitgeschakeld!

Inhoudsopgave	Pagina
1. Inleiding.....	5
1.1 Veiligheidsbepalingen	6
1.2 Aanwijzing over onschadelijke ontladingen.....	7
2. Voorbereiden van het spuitpistool voor gebruik	7
2.1 Keuze van het geschikte spuitkopsysteem	7
2.2 Aansluiten van het spuitpistool.....	7
2.3 Aarding van het spuitpistool	8
3. Werken met het spuitpistool	9
3.1 Optimaliseren van de spuitwolk voor het coaten	9
3.2 Uitschakelen van het spuitpistool	9
3.3 Uitvoeren van een verwissel	9
3.3.1 Impulspoeling	10
3.3.2 Reiniging van het spuitkopinzetstuk	10
4. Onderhoud en reiniging.....	11
4.1 Vervangen van het pistool.....	11
4.2 Reiniging van het pistool en vervanging van slijtdelen.....	12
5. Verhelpen van storingen	15
6. Onderdelenlijsten	15
6.1 Zo worden onderdelen besteld.....	15
6.2 Onderdelenlijst automatisch pistool PEA-C3XL	16
6.3 Accessoires	16
6.3.1 Elektrische kabels en slangen.....	16
6.3.2 Pistoolopname en bevestigingen	17
6.3.3 Spleetspuitkoppen en stootkegels.....	18
7. Technische gegevens	19
8. Bijlage.....	20
8.1 Bronvermelding en in acht te nemen veiligheidsvoorschriften	20
8.2 Garantie.....	21
8.3 EG-verklaring van overeenstemming	21

1. Inleiding

Deze handleiding bevat informatie en aanwijzingen voor bediening, installatie en onderhoud van het apparaat. Het opvolgen van deze handleiding is onderdeel van de garantiebepalingen.

Wagner poederinstallaties voldoen aan de hoogste veiligheidsvoorschriften. Zij kunnen met inachtneming van de algemeen geldende nationale veiligheidsvoorschriften worden toegepast.

Informatie, waar één van de volgende pictogrammen bij staat, vereist uw bijzondere aandacht. Volg de aanwijzingen nauwkeurig op in het belang van uw eigen veiligheid en een storingsvrije werking van het apparaat.



Gevaar

Dit pictogram vestigt uw aandacht op het feit, dat het niet opvolgen van gebruiksaanwijzingen, werkinstructies, voorgeschreven werkvolgordes en dergelijke kan leiden tot letsel of dodelijke ongevallen.



Voorzichtig

Dit pictogram vestigt uw aandacht op het feit, dat het niet opvolgen van gebruiksaanwijzingen, werkinstructies, voorgeschreven werkvolgordes en dergelijke kan leiden tot materiële schade.



Aanwijzing

Dit pictogram wijst u op nuttige aanvullende informatie en tips. Niet opvolgen daarvan kan leiden tot storingen.

1.1 Veiligheidsbepalingen

Gevaar



Deze installatie kan gevaarlijk zijn, wanneer deze niet conform de aanwijzingen in deze gebruikshandleiding wordt gebruikt! Bovendien dienen de nationale veiligheidsbepalingen voor brandveiligheid in acht te worden genomen!

Voor veilig en doelmatig werken met de installatie dient de gebruiker onderstaande voorschriften in acht te nemen:

- **Personen met pacemakers mogen zich in geen geval bevinden in het gebied waar het hoogspanningsveld tussen het spuitpistool en het te coaten werkstuk wordt opgewekt!**
- In het bijzonder dient de gebruiker de veiligheidsvoorschriften vervat in de Arbo-wetgeving in acht te nemen.
- Het spuitpistool mag uitsluitend worden toegepast in poederspuitcabines of op poederspuitinrichtingen, die zijn voorzien van een technische luchtbehandeling.
- De gebruiker dient ervoor te zorgen, dat een stofconcentratie van 50 % van de onderste explosiegrens (LEL = max. toelaatbare poeder/luchtconcentratie) gemiddeld niet wordt overschreden. Als de LEL niet bekend is, dient te worden uitgegaan van een waarde van 20 g/m³.
- De netaansluiting, waarop de Wagner poederapparaten worden aangesloten, dient elektrisch vergrendeld te zijn met de afzuiginstallatie van de poederspuitinstallatie.
- De Wagner besturing dient buiten de gevaarlijke zone te worden opgesteld.
- Gebreken of defecten dient de gebruiker onmiddellijk te laten repareren.
- De gebruiker dient een Verklaring van EG-typeonderzoek op de gebruikslocatie beschikbaar te houden.
- Eventuele reparaties mogen niet leiden tot een wijziging van de explosieveiligheid.
- Reparaties mogen uitsluitend door een vakman worden uitgevoerd, die daartoe bevoegd is.
- In geen geval mogen reparaties binnen de explosiegevaarlijke ruimte worden uitgevoerd.
- De vloer van de werkomgeving dient elektrostatisch geleidend te zijn. (meting conform DIN 51953)
- Alle geleidende delen binnen de werkomgeving (1,5 m breed, 2,5 m diep rondom elke spuitlocatie of cabineopening) dienen elektrostatisch geaard te zijn.
- Alle personen binnen de werkomgeving dienen elektrostatisch geleidend schoeisel te dragen.
- Er mogen geen handschoenen worden gedragen! Als handschoenen worden gebruikt, dan **moeten** deze bestaan uit geleidend materiaal.

["Bronvermelding en in acht te nemen veiligheidsvoorschriften"](#) zie hoofdstuk 8.

Algemene veiligheidsvoorschriften

- **Draag geschikte werkkleding**
- **Gebruik bij stofopwekkende werkzaamheden adembescherming**
- **Controleer uw apparatuur op beschadigingen**
Voor gebruik van de installatie licht beschadigde onderdelen controleren op hun juiste werking. Controleer of de werking van bewegende delen in orde is, dat zij niet klemmen of dat delen beschadigd zijn. Beschadigde delen dienen door een Wagner servicewerkplaats te worden gerepareerd of vervangen.

Gevaar



Gebruik voor uw eigen veiligheid uitsluitend accessoires en aanbouwapparatuur, die in de gebruikshandleiding worden aangegeven. Toepassing van andere onderdelen kan leiden tot een letselrisico.

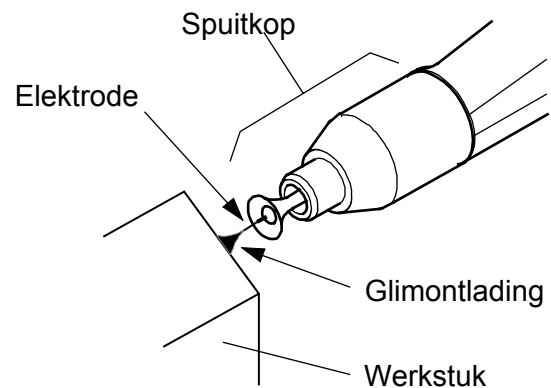
Gebruik uitsluitend originele Wagner onderdelen!

1.2 Aanwijzing over onschadelijke ontladingen

Bij ingeschakelde hoogspanning treedt er aan de punt van de elektrode een glim- of coronaontlading op, die slechts in een donkere omgeving zichtbaar is. Dit fysische verschijnsel kan worden waargenomen als de elektrode in de buurt van het geaarde werkstuk komt.

Deze glimontlading vormt geen ontstekingsbron en heeft geen invloed op het gebruik van de installatie. Bij nadering van de elektrode tot het werkstuk, wordt de hoogspanning automatisch door de besturing gereduceerd tot een ongevaarlijke waarde of, afhankelijk van de instelling, uitgeschakeld.

Als men kunststofdelen van het **pistool** met de vinger aanraakt, kunnen er door het hoogspanningsveld van het pistool onschadelijke ontladingen (zogenaamde Büschelontladingen) optreden. Deze vormen echter geen ontstekingsbron.



2. Voorbereiden van het spuitpistool voor gebruik

2.1 Keuze van het geschikte spuitkopstelsel

Spuitkop	Werkstuk	Spuitwolk	Opmerkingen
 Stootkegel	Draadproducten Tralieconstructies Aluminium profielen	Ronde spuitwolk: De grootte is afhankelijk van de diameter van de stootkegel.	Spuitafstand: 100 ... 160 mm
 Spleetspuitkop	Ingewikkelde werkstukken: Ondersnijdingen Breukranden	Breed uitwaaiende vlakke straal.	Spuitafstand: 120... 180 mm Voor poederstromen tot ca. 100 g/min

De artikelnummers vindt u in hoofdstuk [6.3 „Accessoires“](#)

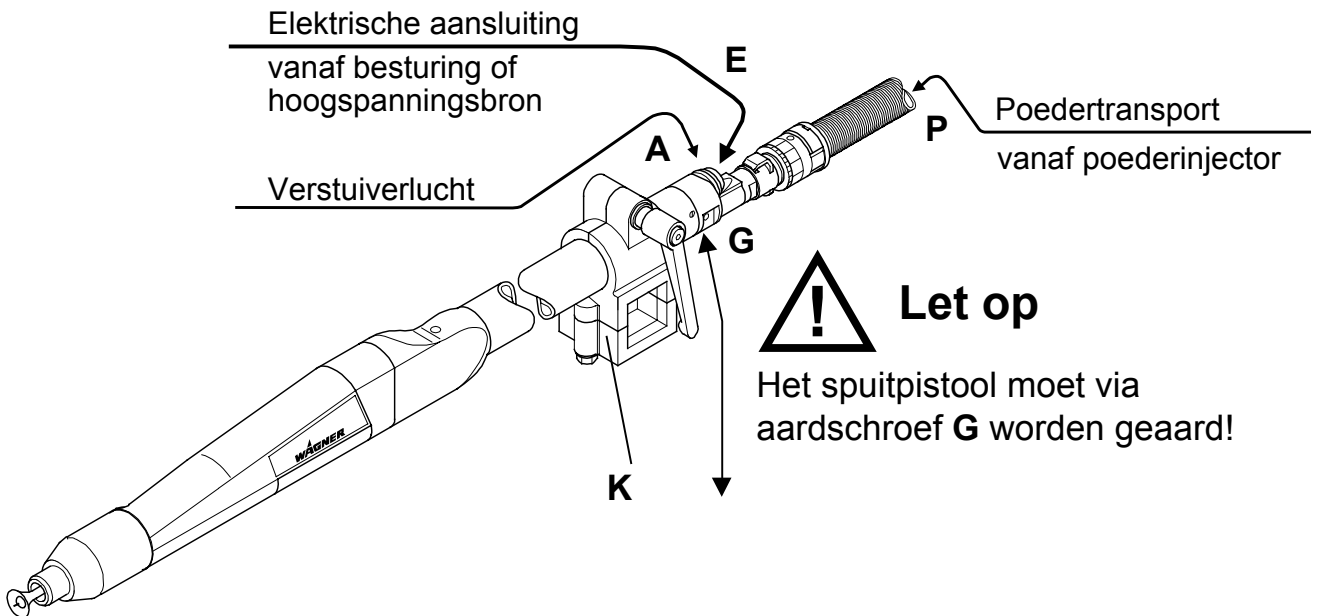
2.2 Aansluiten van het spuitpistool

Voordat u met aansluiten begint, dient u eerst de hoogspanningsbronnen uit te schakelen. Zie hiervoor de betreffende gebruikshandleidingen van de besturingen resp. besturingsmodules.



Aanwijzing

Gebruik voor het aansluiten en bevestigen van het pistool de in het hoofdstuk [6.3 „Accessoires“](#) genoemde onderdelen.



Voorzichtig

De onderlinge afstand tussen de gemonteerde spuitpistolen moet minstens 300 mm bedragen.

- Monteer het spuitpistool met behulp van het kruisklemstuk **K** op het hefapparaat. Wanneer een hefapparaat met korte slag wordt toegepast, dient het pistool met een spanelement (zie Accessoires) worden bevestigd.
- Sluit het spuitpistool met elektrische kabel **E** aan op de hoogspanningsbron.
- Sluit de slangen voor het poedertransport **P** en de verstuiverlucht **A** aan op het spuitpistool.

2.3 Aarding van het spuitpistool

Uit veiligheidsoverwegingen moet het **spuitpistool** goed geaard zijn.

Om een optimale poedercoating te bereiken, dient ook het **werkstuk** absoluut goed geaard te zijn. Een slecht geaard werkstuk leidt tot:

- zeer slechte bedekking
- ongelijkmatige laagdikte
- terugspuiten naar pistool en bediener
- gevaarlijke elektrische oplading van het werkstuk

Gevaar



Tussen het werkstuk en de ophanginrichting kunnen vonken ontstaan, die een ontsteking kunnen opwekken, wanneer haken of andere delen van de ophanginrichting niet volledig zijn ontlakt! Deze vonken kunnen bovendien sterke radiofrequente storingen veroorzaken.

3. Werken met het spuitpistool

3.1 Optimaliseren van de spuitwolk voor het coaten

- Schakel de hoogspanningsbron en het poedertransport in.



Voorzichtig

Voor een zo gering mogelijke slijtage van de slijtdelen, **moet** de som van transport- en doseerluchthoeveelheid tussen **3,5 en 6 Nm³/h** liggen!

- Open eerst de verstuiverlucht, zodat poederresten van de stootkegel worden verwijderd en de cascaderuimte wordt gespoeld.
- Regel de poederhoeveelheid en de poedersnelheid af op een testvoorwerp.

3.2 Uitschakelen van het spuitpistool

Het pistool dient afhankelijk van de toegepaste poederinjector op verschillende wijze te worden uitgeschakeld. In de meeste gevallen wordt dit door de besturing uitgevoerd, mits de spuitinstallatie daarvoor is uitgerust.

Aanwijzing



Bij elke onderbreking van het werk dient het pistool te worden doorgeblazen (gespoeld) en ontdaan van poederresten. Daarmee kunnen **poederafzettingen** en het plotseling vrijkomen van **opgehoopt materiaal** bij het opnieuw inschakelen worden voorkomen.

Als u het pistool handmatig wilt uitschakelen en een poederinjector is toegepast, die niet is uitgerust voor automatisch spoelen, dient u de volgende procedure uit te voeren:

- De verstuiverlucht moet u open laten, zodat er tijdens het spoelen geen poeder in de kanalen van de verstuiverlucht en in de cascaderuimte kan binnendringen. Schakel het poedertransport en de hoogspanningsbron uit.
- Als u de instellingen van de transport- en doseerlucht niet wilt wijzigen, om later dezelfde spuitwolk te kunnen gebruiken, trekt u de poederinjector uit de injectoraansluiting van de poedercontainer. Bij opnieuw inschakelen wordt dan geen poeder meer aangevoerd.
- Schakel het poedertransport weer in, zodat het poeder uit het pistool wordt geblazen.
- Schakel het poedertransport en de hoogspanningsbron vervolgens weer uit en borg deze tegen opnieuw inschakelen.

3.3 Uitvoeren van een verfwissel

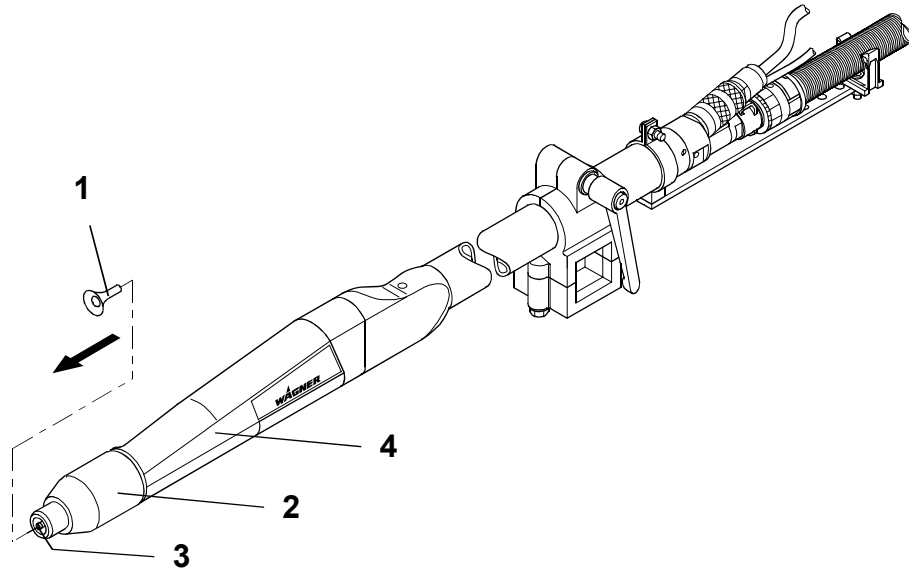
Bij een verfwissel **moeten** alle poedervoerende delen van de complete spuitinstallatie **grondig** worden ontdaan van poederresten. Hieronder wordt uitsluitend de procedure voor het poederspuitpistool beschreven. Aanwijzingen voor de reiniging van de andere componenten vindt u in de betreffende gebruikshandleidingen.

3.3.1 Impulspoeling

Wanneer het poederspuitpistool met coatingpoeder wordt gevoed vanuit een poedercentrum, kunt u van daaruit een impulspoeling starten. Zie daarvoor tevens de gebruikshandleiding van het poedercentrum.

Voer de volgende procedure uit:

- Schakel het poedertransport en de hoogspanningsbron uit en borg deze tegen abusievelijk inschakelen.



- Trek stootkegel 1 van het spuitkopinzetstuk 3 af.

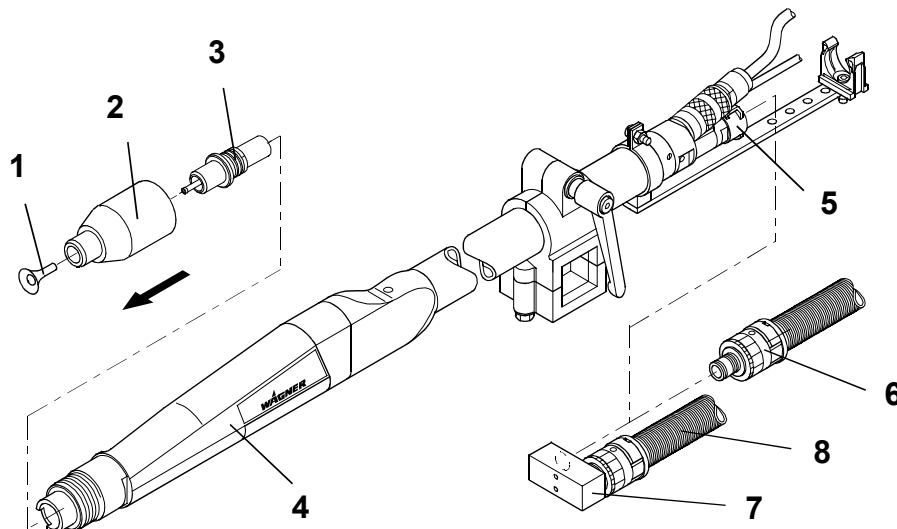


Voorzichtig

Voorafgaand aan de impulspoeling mogen in **geen geval** de wartel 2 en het spuitkopinzetstuk 3 van de pistoolbehuizing 4 worden verwijderd!

- Schakel op het poedercentrum de impulspoeling in en spoel het pistool door.

3.3.2 Reiniging van het spuitkopinzetstuk



- Maak de slang voor het poedertransport **6** los van het pistool **5** en steek deze op de poederslanghouder **7**.
- Trek stootkegel **1** van het spuitkopinzetstuk **3** af.
- Schroef wartel **2** van de pistoolbehuizing **4** af.
- Trek spuitkopinzetstuk **3** voorzichtig uit de pistoolbehuizing **4**.



Voorzichtig

Let er bij het uittrekken in insteken van het inzetstuk op dat deze niet wordt beschadigd!

- Ontdoe de gedemonteerde delen en het spuitpistool van poederresten.
- Controleer voor montage of de contactvlakken op het inzetstuk **3** en in de pistoolbehuizing **4** grondig schoon zijn, zodat de punt van de elektrode geleidend verbonden is met de hoogspanningsbron.
- Steek voorzichtig inzetstuk **3** weer in de pistoolbehuizing **4** en schroef deze met wartel **2** vast.
- Schuif stootkegel **1** weer op het inzetstuk **3**.
- Neem slang **8** voor de nieuwe verf van de slanghouder **7** en koppel deze aan het pistool **5**.
- Het spuitpistool is weer klaar voor gebruik en u kunt beginnen met het instellen van de spuitwolk conform hoofdstuk [3.1](#).

4. Onderhoud en reiniging

4.1 Vervangen van het pistool

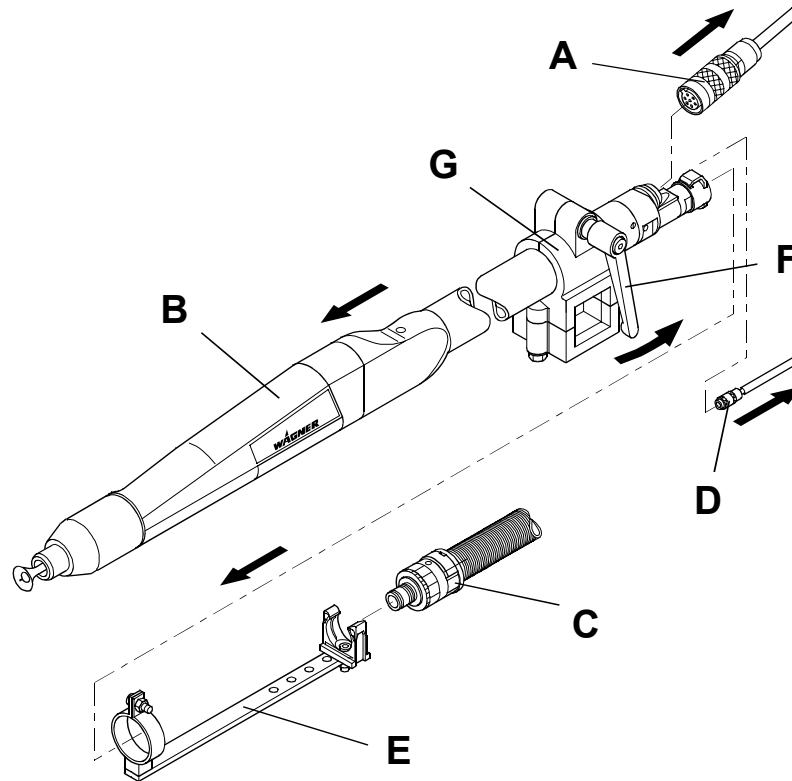
Voordat u begint met het vervangen van het pistool, dient u deze eerst te ontdoen van poederresten conform hoofdstuk [3.3](#).



Voorzichtig

Installatie, reparatie of vervanging van het pistool of onderdelen daarvan mogen uitsluitend buiten de gevaarlijke zone en op een daarvoor geschikt plaats door vakkundig personeel worden uitgevoerd!

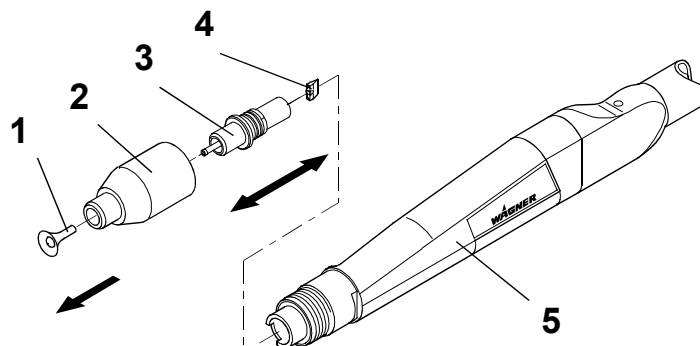
Bij het spuitpistool dienen de slijtdelen, die in de onderdelenlijst zijn aangegeven met *, regelmatig te worden gecontroleerd en, zonodig, vervangen.



- Schakel de installatie c.q. de hoogspanningsbron uit en maak de elektrische kabel **A** los van het pistool **B**.
- Maak de slangen voor poedertransport **C** en verstuiverlucht **D** los van het pistool.
- Schroef knikbescherming **E** los van het pistool.
- Draai met klemhendel **F** het kruisklemstuk **G** los en trek het spuitpistool uit het kruisklemstuk.
- Vervang het spuitpistool door een nieuwe en monteer deze in omgekeerde volgorde.

4.2 Reiniging van het pistool en vervanging van slijtdelen

1. Demontage van het spuitkopstelsel:



- Trek stootkegel **1** van het spuitkopinzetstuk **3** af.
- Schroef wartel **2** van de pistoolbehuizing **5** af.

- Trek spuitkopinzetstuk **3** voorzichtig uit de pistoolbehuizing **5**.
- Maak borgspie **4** los van het spuitkopinzetstuk **3**.
- Doorgaans hoeft u alleen borgspie **4** te controleren op slijtage en deze zonodig door een nieuwe vervangen.
- Na een langere periode van gebruik c.q. na meerdere keren vervangen van de borgspie van hetzelfde pistool dient u ook de poederbuis te controleren op slijtage en deze zonodig door een nieuwe vervangen.

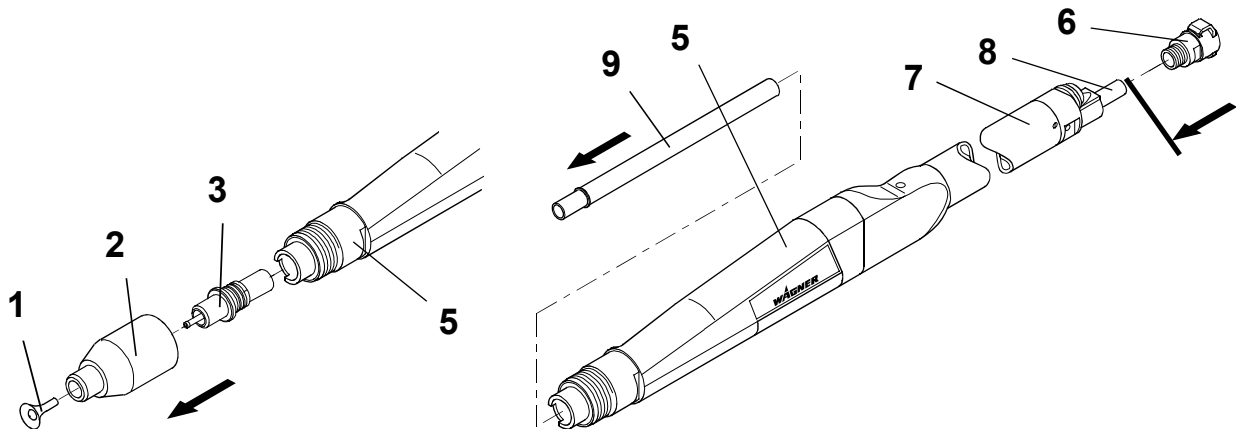
De daarvoor benodigde slijt- en andere onderdelen vindt u in hoofdstuk [6.2](#) van deze gebruikshandleiding.



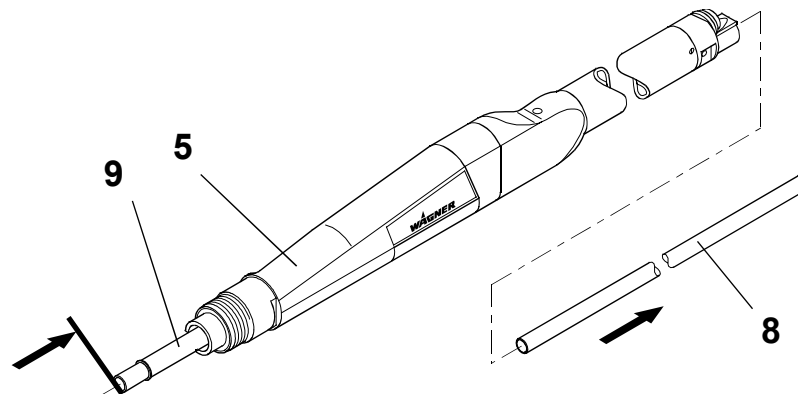
Voorzichtig

Leg het spuitpistool of onderdelen daarvan nooit in een reinigingsmiddel!

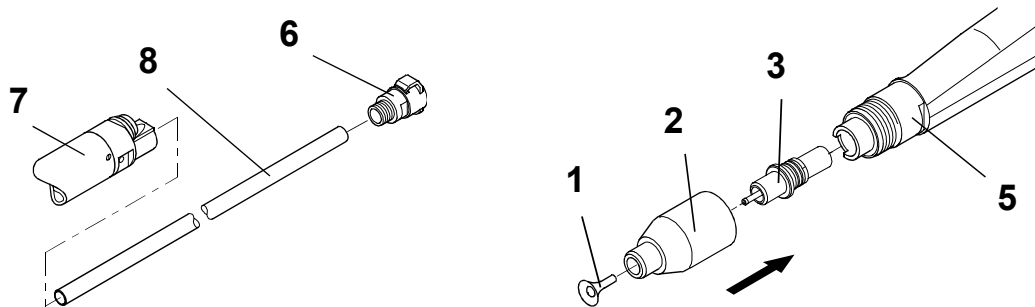
2. Vervanging van de voorste poederbuis:



- Demonteer (zoals onder punt 1 beschreven) het spuitkopstelsel **1, 2, 3** uit de pistoolbehuizing **5**.
- Draai koppelstuk **6** uit het verlengstuk **7**.
- Druk met de achterste poederbuis **8** de voorste poederbuis **9** uit de pistoolbehuizing **5**.
- Reinig poederbuis **9** of vervang deze bij slijtage door een nieuwe.

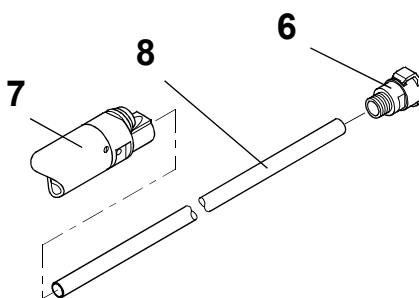


- Druk met de voorste poederbuis **9** de achterste poederbuis **8** uit de pistoolbehuizing **5**.



- Steek voorzichtig inzetstuk **3** weer in de pistoolbehuizing **5** en schroef deze met wartel **2** vast.
- Trek de achterste poederbuis **8** uit het verlengstuk **7**. Schuif de achterste poederbuis **8** tot aan de aanslag in het koppelstuk **6**.
- Schuif de achterste poederbuis **8** met het koppelstuk **6** in het verlengstuk **7** en schroef het koppelstuk **6** weer vast.
- Schuif stootkegel **1** weer op het inzetstuk **3**.
- Het spuitpistool is weer klaar voor gebruik.

3. Vervanging van de achterste poederbuis:



- Draai koppelstuk **6** uit het verlengstuk **7**.
- Trek de achterste poederbuis **8** uit het verlengstuk **7**.
- Reinig poederbuis **8** of vervang deze bij slijtage door een nieuwe.
- Schuif de achterste poederbuis **8** tot aan de aanslag in het koppelstuk **6**.
- Schuif de achterste poederbuis **8** met het koppelstuk **6** in het verlengstuk **7** en schroef het koppelstuk **6** weer vast.
- Het spuitpistool is weer klaar voor gebruik.

5. Verhelpen van storingen

Storing	Oorzaak	Oplossing
Geen elektrostatisch veld (b.v. geen bedekking of geen poederhechting)	<ul style="list-style-type: none"> - Storing in de hoogspanningsbron - Elektrische kabel van pistool naar besturing defect - Cascade in het pistool defect 	<ul style="list-style-type: none"> - Contact opnemen met een Wagner servicewerkplaats - Elektrische kabel vervangen - Contact opnemen met een Wagner servicewerkplaats
Slechte bedekking Terugspuiten	<ul style="list-style-type: none"> - Onvoldoende of ontbrekende aarding van het werkstuk 	<ul style="list-style-type: none"> - Zie hoofdstuk 2.2
Poederaanvoer ongelijkmatig verdeeld of onvoldoende	<ul style="list-style-type: none"> - Verontreinigingen - Poederafzettingen - Transportsysteem verontreinigd - Transportlucht- / doseerluchtverhouding onjuist - Slijtage van de poederinjectorspuitkop 	<ul style="list-style-type: none"> - Poedervoerende delen doorblazen - Poedervoerende delen reinigen - Zie de gebruikshandleiding van de betreffende aangesloten apparaten - Op de besturingsmodule opnieuw afregelen - Versleten delen van de poederinjector vervangen 1.)
Spuitwolk is onregelmatig	<ul style="list-style-type: none"> - Spuitkopsysteem versleten 	<ul style="list-style-type: none"> - Spuitkopsysteem vervangen

1.) Slijt- en andere onderdelen vindt u in de gebruikshandleiding van de poederinjector.

6. Onderdelenlijsten

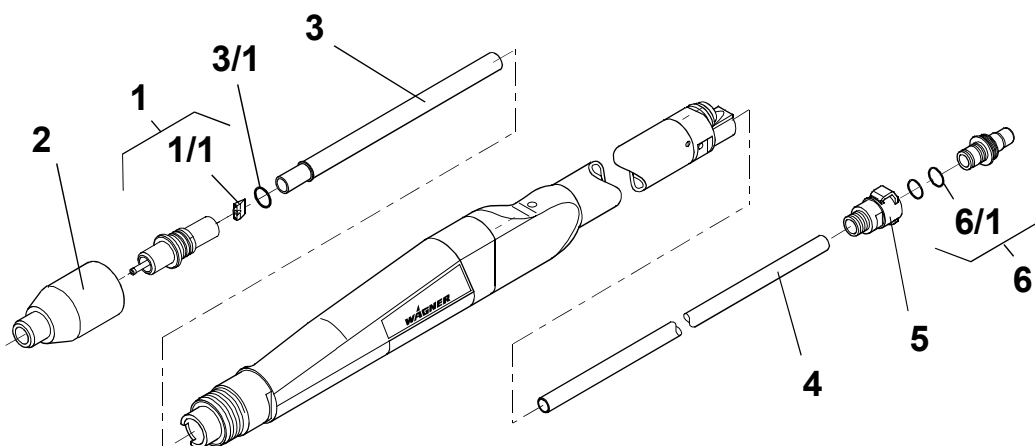
6.1 Zo worden onderdelen besteld

Gebrekkige en onbruikbare onderdelen worden onder onze algemene leveringsvoorwaarden vervangen.

Om de juiste en foutloze levering van onderdelen te garanderen, zijn de volgende gegevens vereist:

- **Factuuradres**
- **Afleveradres**
- **Naam van de contactpersoon voor vragen**
- **Leveringswijze**
- **Bestelhoeveelheid, artikelnummer en benaming**

6.2 Onderdelenlijst automatisch pistool PEA-C3XL



Pos.	Artikelnr.	Benaming
--	0351025	Spuitpistool PEA-C3XL 1.4
--	0351026	Spuitpistool PEA-C3XL 1,1
--	0351027	Spuitpistool PEA-C3XL 0,85
1	0351940 *	Spuitkopinzetstuk **
1/1	0351339 *	Spie
2	0351620	Wartel ET
3	0351617 *	Poederbuis XL
3/1	9971301 *	O-ring 11x1
4	0351549 *	Poederbuis achter 1.4
4	0351557 *	Poederbuis achter 1,1
4	0351565 *	Poederbuis achter 0,85
5	0351921 *	Koppelstuk
6	0351919 *	Slangkoppeling D11
6/1	9971364 *	O-ring 13x1,5

* Slijtdeel

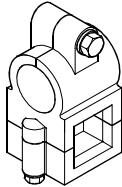

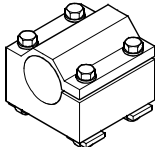
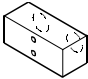
** uitsluitend als set verkrijgbaar

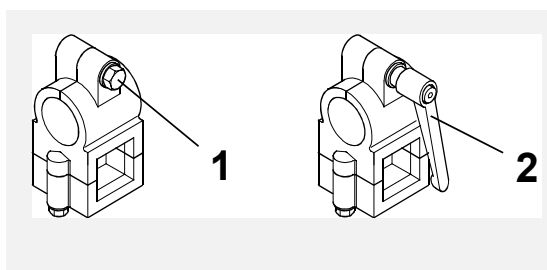
6.3 Accessoires

6.3.1 Elektrische kabels en slangen

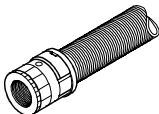
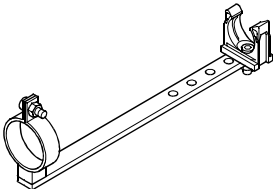

Artikelnr.	Benaming	Opmerkingen
0351216	Elektrische kabel 5 m	voor het aansluiten van het spuitpistool aan de hoogspanningsbron
0351217	Elektrische kabel 10 m	
0351215	Elektrische kabel 20 m	
9987081	Slang speciaal (binnendiameter 11 mm)	voor het poedertransport
9987082	Slang speciaal (binnendiameter 12 mm)	Let op: De slang moet worden geaard!
9982079	Slang 6x1	Aansluiting van de verstuiverlucht


6.3.2 Pistoelopname en bevestigingen

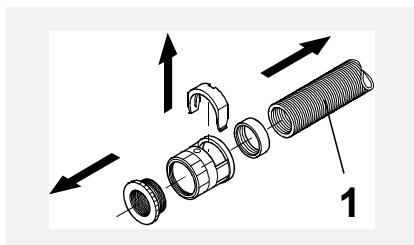
Artikelnr.	Benaming	Opmerkingen
0701324	Kruisklemstuk 	voor opname van het spuitpistool en bevestiging aan het hefapparaat
9998829	Klemhendel 	voor het spannen van het kruisklemstuk
0365215	Spanelement D40 compl. 	voor opname van het spuitpistool en bevestiging aan het hefapparaat met korte slag
0351558	Poederslanghouder 	voor opname van maximaal twee extra poederslangen voor snel wisselen



Wanneer u de zeskantbout **1** uit het kruisklemstuk draait en vervangt door klemhendel **2**, heeft u het in hoofdstuk [2.2](#) beschreven kruisklemstuk.

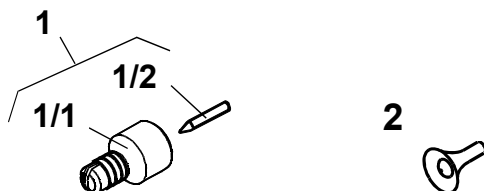
Artikelnr.	Benaming	Opmerkingen
0351922	Knikbescherming 	voor ondersteuning van de poederslang
0351923	Knikbeschermingopname XL 	voor opname van de knikbescherming
0351924	Snelkoppelingset Corona 	voor snel wisselen van de verstuiverluchtslang

Artikelnr.	Benaming	Opmerkingen
9998832	Bescherm slang 	voor het ombouwen van de knikbescherming (van de rol verkrijgbaar)



Wanneer u de knikbescherming wilt ombouwen, kunt u een bescherm slang 1 met een andere lengte monteren. Daarvoor hoeft u slechts de knikbescherming te demonteren en een bescherm slang met een andere lengte te monteren.

6.3.3 Spleetspuitkoppen en stootkegels



Pos.	Artikelnr.	Benaming
1	0351901 *	Spleetspuitkop **
1/1	0351232 *	Spleetspuitkop
1/2	0351346 *	Luchtspuitkop
3	0351225 *	Stootkegel Ø 17 mm
3	0351226 *	Stootkegel Ø 25 mm
3	0351227 *	Stootkegel Ø 32 mm

* Slijtdeel

** uitsluitend als set verkrijgbaar

7. Technische gegevens

Gewicht:	PEA-C3XL 1.4:	1.720 g
	PEA-C3XL 1,1:	1.450 g
	PEA-C3XL 0,85:	1.230 g

Elektrisch:

Ingangsspanning:	max. 22 Vpp
Ingangsstroom:	max. 0,9 A
Frequentie:	19 ... 30 kHz
Uitgangsspanning:	max. 100 kV DC
Uitgangsstroom:	max. 200 μ A DC
Polariteit:	negatief
Uitvoering:	conform EN 50177
Veiligheidsklasse:	IP 54

Pneumatisch:

Ingangsluchtdruk (verstuiverlucht):	max. 3 bar
Poederuitvoerhoeveelheid:	max. 450 g/min

Persluchtkwaliteit conform ISO 8573-1:

Restgehalte water in de perslucht:	max. drukdauwpunt 7 °C
Restgehalte olie in de perslucht:	max. 0,01 mg olie/m ³
Restgehalte stof in de perslucht:	max. 1 mg stof/m ³

Omgevingsvoorwaarden:

Bij toepassing van laagsmeltende poedersoorten kan eventueel een omgevingstemperatuur van lager dan 30 °C vereist zijn.

8. Bijlage

8.1 Bronvermelding en in acht te nemen veiligheidsvoorschriften

EN 292-1/-2	Veiligheid van machines - Basisbegrippen, algemene ontwerpbeginselen	(NEN, Delft)
EN 50281-1-1/-2	Elektrische toestellen voor gebruik in de aanwezigheid van ontbrandbaar stof	(NEN, Delft)
EN 61000-6-2	EMC - Algemene normen - Deel 6-2: Immuniteit voor industriële omgevingen	(NEN, Delft)
EN 50081-1	EMC - Algemene emissienorm - Deel 1: Huishoudelijke, handels- en lichtindustriële omgeving	(NEN, Delft)
EN 50082-1	EMC - Algemene immuniteitsnorm - Deel 1: Huishoudelijke, handels- en lichtindustriële omgeving	(NEN, Delft)
EN 60204-1	Veiligheid van machines - Elektrische uitrusting van machines - Deel 1: Algemene eisen	(NEN, Delft)
BGI 764	Veiligheidsregels voor elektrostatisch poedercoaten in spuitinstallaties (bedrijfsomstandigheden)	(C. Heymanns-Verlag, Köln)
BGR 132 (ZH1/200)	Veiligheidsregels voor het voorkomen van ontstekingsgevaar bij elektronische oplading	(C. Heymanns-Verlag, Köln)
VDE 0105 Deel 4	Gebruik van sterkstroominstallaties (aanvullende regels voor vaste, elektrostatische spuitinstallaties)	(Beuth-Verlag, Berlin)
VDE 0147 Deel 1	VDE-bepalingen voor het inrichten van vaste, elektrostatische spuitinstallaties	(Beuth-Verlag, Berlin)
VDE 0132	Merkblad voor het bestrijden van branden in en nabij elektrische installaties	(Beuth-Verlag, Berlin)
BGR 134	Gebruik van brandblusinstallaties met zuurstofverdringende gassen	(Beuth-Verlag, Berlin)
VdS 2093 en VdS 2325	Veiligheidsregels en gebruik van CO ₂ - brandblusinstallaties	(VdS Postbus 10 20 24 50460 Köln)
VDE 0134	EHBO-instructies	(Beuth-Verlag, Berlin)

8.2 Garantie

Gebrekkige en onbruikbare onderdelen worden onder onze algemene leveringsvoorwaarden vervangen.

De garantie dekt niet de schade, die mede is veroorzaakt door de volgende omstandigheden:

Ongeschikt of ondeskundig gebruik, onjuiste montage resp. inbedrijfstelling door de koper of door derden, normale slijtage en slijtdelen (in de onderdelenlijst aangegeven met *), onjuiste behandeling of onderhoud.

Het apparaat dient direct na ontvangst te worden gecontroleerd. Kennelijke gebreken dienen binnen 14 dagen na ontvangst van het apparaat schriftelijk aan de leverancier of aan ons te worden meegedeeld om aanspraak te kunnen maken op de garantie.

Wij behouden ons het recht voor aan de garantieverplichtingen te laten voldoen door een door ons erkend bedrijf.

Aanspraak op deze garantie kan uitsluitend worden gemaakt met de door de koper met het defecte onderdeel meegestuurde garantiekaart, door de verkoper voorzien van de verkoopdatum en diens handtekening. Indien blijkt dat de reparatie niet onder de garantievoorwaarden valt, zijn de reparatiekosten voor rekening van de koper.

8.3 EG-verklaring van overeenstemming



De Firma Wagner verklaart hiermee, dat het in deze gebruikshandleiding beschreven apparaat is ontwikkeld en gebouwd in overeenstemming met de van toepassing zijnde richtlijnen 98/37/EG, 94/9/EG, 73/23/EEG en 89/336/EEG.

De volgende **geharmoniseerde** normen zijn toegepast:

EN 292-1/-2	EN 50281-1-1/-2	EN 61000-6-2
EN 50081	EN 50082	EN 60204-1

De volgende **Duitse** norm resp. richtlijn is toegepast:

BGI 764

Het onderhavige product is voorzien van het **EG-typecertificaat nr. 0351951**. Dit kan desgewenst bij uw WAGNER-vertegenwoordiging onder opgave van het product en het serienummer worden opgevraagd.

Overzicht van Wagner-vestigingen

Nederland:

WAGNER Spraytech Benelux
Zonnebaan 10
3606 CA Maarssen
Nederland

Telefoon
Telefax

++31-30-2414155
++31-30-2411787

België:

WAGNER Spraytech Benelux
Veilinglaan 58
1861 Wolvertem
België

Telefoon
Telefax

++32-2-269-4675
++32-2-269-7845

Duitsland:

J. WAGNER GmbH
Postbus 1120
Otto-Lilienthal-Str. 18
D-88677 Markdorf
Duitsland

Telefoon
Telefax

++49-7544-505-0
++49-7544-505-200

Zwitserland:

J. WAGNER AG
Postbus 663
Industriestrasse 22
CH-9450 Altstätten
Zwitserland

Telefoon
Telefax

++41-71-7572211
++41-71-7572222

Oostenrijk:

J. WAGNER GmbH
Oberflächentechnik
Lohnergasse 1
A-1210 Wien
Oostenrijk

Telefoon
Telefax

++43-1-2707781
++43-1-2788430

Italië:

WAGNER Itep S.p.a.
Via Santa Vecchia 109
I-22049 Valmadrera
Italië

Telefoon
Telefax

++39-0341-210100
++39-0341-210200

Groot-Brittannië:

WAGNER Spraytech (UK) Ltd.
Unit 3 Haslemere Way
Tramway Industrial Estate
Banbury, Oxon OX 16 8TY
Groot-Brittannië

Telefoon
Telefax

++44-1295-265-353
++44-1295-269-861

USA:

WAGNER Systems Inc.
175 Della Court
Carol Stream, IL 60188
USA

Telefoon
Telefax

++1-630-784-8900
++1-630-784-8970