

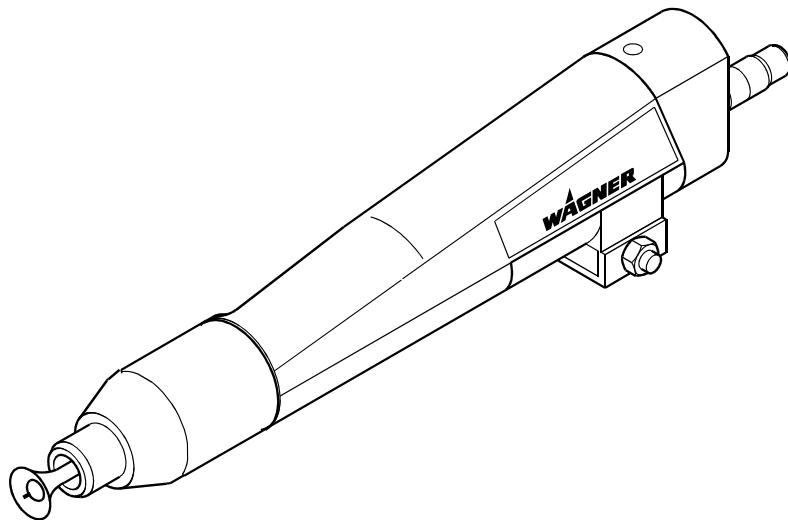
Gebbruikshandleiding

WAGNER

WAGNER

WAGNER

Automatisch poederspuitpistool



PEA-C3



WAGNER

WAGNER

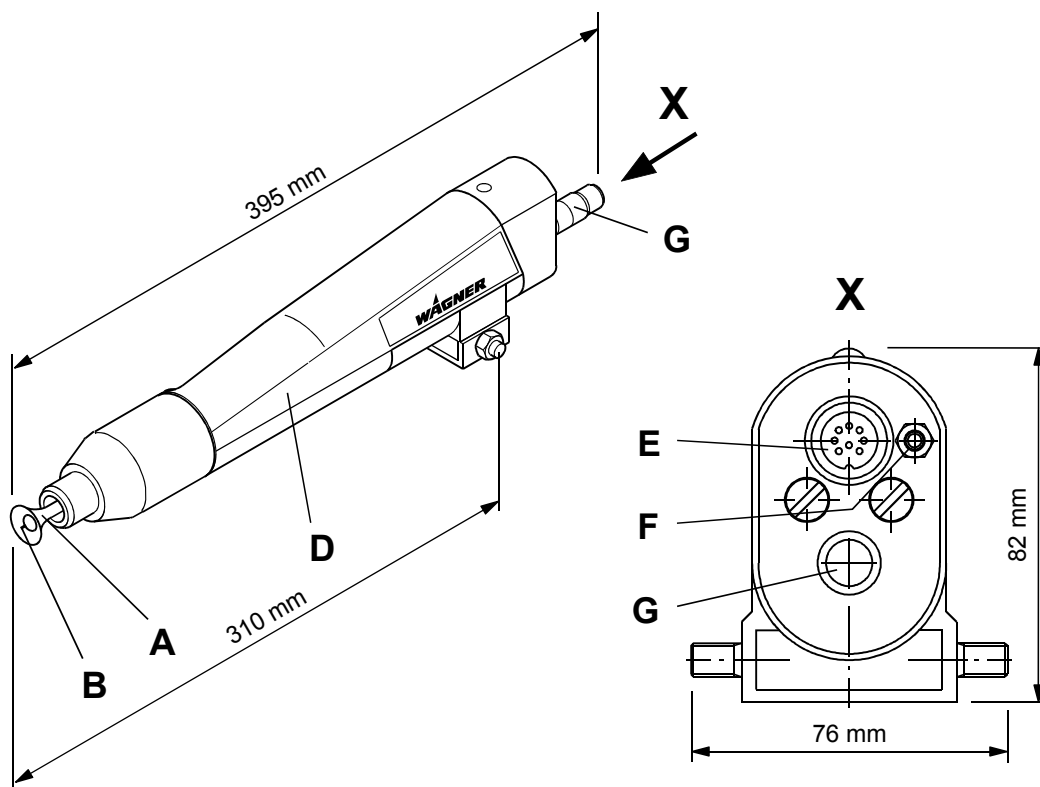
WAGNER

WAGNER

WAGNER

Poederspuitpistool PEA-C3

Artikelnr. 0351009



- A Stootkegel
- B Elektrode
- D Pistoollichaam

- E Elektrische aansluiting
- F Verstuiverluchtaansluiting
- G Poederslangaansluiting

Het automatische coronapistool **PEA-C3** kan worden toegepast voor de gebruikelijke elektrostatisch oplaadbare poedersoorten en metallicpoeders.

Het spuitpistool **PEA-C3** wordt toegepast voor industrieel poedercoaten in **automatische installaties** en kan worden toegepast met **losse besturingen** of met **schakelkastmodules**.



Voorzichtig

De gebruiker **moet** ervoor zorgen, dat het spuitpistool **PEA-C3** uitsluitend aan **Wagner**-apparaten wordt aangesloten!

De onderlinge afstand tussen de gemonteerde spuitpistolen **moet minstens 300 mm** bedragen.

Hoge omgevingstemperaturen en met name het voeren van de slangen door gebieden in de fabriekshal waar de zon schijnt, **moeten** worden voorkomen!

Om het spuitpistool te borgen, **moet** de besturingskast "Pistolen" worden uitgeschakeld!

Inhoudsopgave	Pagina
1. Inleiding.....	5
1.1 Veiligheidsbepalingen	6
1.2 Aanwijzing over onschadelijke ontladingen.....	7
2. Voorbereiden van het spuitpistool voor gebruik	7
2.1 Keuze van het geschikte spuitkopsysteem	7
2.2 Aansluiten van het spuitpistool.....	8
2.3 Aarding van het spuitpistool	9
3. Werken met het spuitpistool	9
3.1 Optimaliseren van de spuitwolk voor het coaten.....	9
3.2 Uitschakelen van het spuitpistool	9
3.3 Uitvoeren van een verfwissel	10
4. Onderhoud en reiniging.....	11
4.1 Vervangen van het pistool.....	11
4.2 Reiniging van het pistool en vervanging van slijtdelen.....	11
5. Verhelpen van storingen	12
6. Onderdelenlijsten	13
6.1 Zo worden onderdelen besteld.....	13
6.2 Onderdelenlijst automatisch pistool PEA-C3.....	13
6.3 Accessoires	14
6.3.1 Elektrische kabels en slangen.....	14
6.3.2 Pistoolopname en bevestiging	14
6.3.3 Spleetspuitkoppen en stootkegels.....	14
6.3.4 Hoekspuitkop 45°	15
6.3.5 Brede vlakstraalspuitkop	15
7. Technische gegevens	16
8. Bijlage.....	17
8.1 Bronvermelding en in acht te nemen veiligheidsvoorschriften	17
8.2 Garantie.....	18
8.3 EG-verklaring van overeenstemming	18

1. Inleiding

Deze handleiding bevat informatie en aanwijzingen voor bediening, installatie en onderhoud van het apparaat. Het opvolgen van deze handleiding is onderdeel van de garantiebepalingen.

Wagner poederinstallaties voldoen aan de hoogste veiligheidsvoorschriften. Zij kunnen met inachtneming van de algemeen geldende nationale veiligheidsvoorschriften worden toegepast.

Informatie, waar één van de volgende pictogrammen bij staat, vereist uw bijzondere aandacht. Volg de aanwijzingen nauwkeurig op in het belang van uw eigen veiligheid en een storingsvrije werking van het apparaat.



Gevaar

Dit pictogram vestigt uw aandacht op het feit, dat het niet opvolgen van gebruiksaanwijzingen, werkinstructies, voorgeschreven werkvolgordes en dergelijke kan leiden tot letsel of dodelijke ongevallen.



Voorzichtig

Dit pictogram vestigt uw aandacht op het feit, dat het niet opvolgen van gebruiksaanwijzingen, werkinstructies, voorgeschreven werkvolgordes en dergelijke kan leiden tot materiële schade.



Aanwijzing

Dit pictogram wijst u op nuttige aanvullende informatie en tips. Niet opvolgen daarvan kan leiden tot storingen.

1.1 Veiligheidsbepalingen



Gevaar

Deze installatie kan gevaarlijk zijn, wanneer deze niet conform de aanwijzingen in deze gebruikshandleiding wordt gebruikt!

Bovendien dienen de nationale veiligheidsbepalingen voor brandveiligheid in acht te worden genomen!

Voor veilig en doelmatig werken met de installatie dient de gebruiker onderstaande voorschriften in acht te nemen:

- **Personen met pacemakers mogen zich in geen geval bevinden in het gebied waar het hoogspanningsveld tussen het spuitpistool en het te coaten werkstuk wordt opgewekt!**
- In het bijzonder dient de gebruiker de veiligheidsvoorschriften vervat in de Arbo-wetgeving in acht te nemen.
- Het spuitpistool mag uitsluitend worden toegepast in poederspuitcabines of op poederspuitinrichtingen, die zijn voorzien van een technische luchtbehandeling.
- De gebruiker dient ervoor te zorgen, dat een stofconcentratie van 50 % van de onderste explosiegrens (LEL = max. toelaatbare poeder/luchtconcentratie) gemiddeld niet wordt overschreden. Als de LEL niet bekend is, dient te worden uitgegaan van een waarde van 20 g/m³.
- De netaansluiting, waarop de Wagner poederapparaten worden aangesloten, dient elektrisch vergrendeld te zijn met de afzuiginstallatie van de poederspuitinstallatie.
- De Wagner besturing dient buiten de gevaarlijke zone te worden opgesteld.
- Gebreken of defecten dient de gebruiker onmiddellijk te laten repareren.
- De gebruiker dient een Verklaring van EG-typeonderzoek op de gebruikslocatie beschikbaar te houden.
- Eventuele reparaties mogen niet leiden tot een wijziging van de explosieveiligheid.
- Reparaties mogen uitsluitend door een vakman worden uitgevoerd, die daartoe bevoegd is.
- In geen geval mogen reparaties binnen de explosiegevaarlijke ruimte worden uitgevoerd.
- De vloer van de werkomgeving dient elektrostatisch geleidend te zijn. (meting conform DIN 51953)
- Alle geleidende delen binnen de werkomgeving (1,5 m breed, 2,5 m diep rondom elke spuitlocatie of cabineopening) dienen elektrostatisch geaard te zijn.
- Alle personen binnen de werkomgeving dienen elektrostatisch geleidend schoeisel te dragen.
- Er mogen geen handschoenen worden gedragen! Als handschoenen worden gebruikt, dan **moeten** deze bestaan uit geleidend materiaal.

“[Bronvermelding en in acht te nemen veiligheidsvoorschriften](#)“ zie hoofdstuk 8.

Algemene veiligheidsvoorschriften

- **Draag geschikte werkkleding**
- **Gebruik bij stofopwekkende werkzaamheden adembescherming**
- **Controleer uw apparatuur op beschadigingen**
Voor gebruik van de installatie licht beschadigde onderdelen controleren op hun juiste werking. Controleer of de werking van bewegende delen in orde is, dat zij niet klemmen of dat delen beschadigd zijn. Beschadigde delen dienen door een Wagner servicewerkplaats te worden gerepareerd of vervangen.



Gevaar

Gebruik voor uw eigen veiligheid uitsluitend accessoires en aanbouwapparatuur, die in de gebruikshandleiding worden aangegeven.

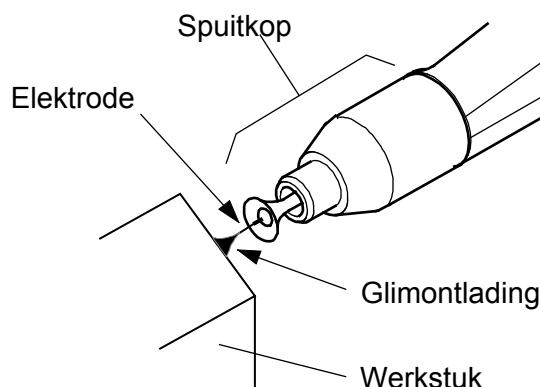
Toepassing van andere onderdelen kan leiden tot een letselrisico. Gebruik uitsluitend originele Wagner onderdelen!

1.2 Aanwijzing over onschadelijke ontladingen

Bij ingeschakelde hoogspanning treedt er aan de punt van de elektrode een glim- of coronaontlading op, die slechts in een donkere omgeving zichtbaar is. Dit fysische verschijnsel kan worden waargenomen als de elektrode in de buurt van het gearde werkstuk komt.

Deze glimontlading vormt geen ontstekingsbron en heeft geen invloed op het gebruik van de installatie. Bij nadering van de elektrode tot het werkstuk, wordt de hoogspanning automatisch door de besturing gereduceerd tot een ongevaarlijke waarde of, afhankelijk van de instelling, uitgeschakeld.

Als men kunststofdelen van het **pistool** met de vinger aanraakt, kunnen er door het hoogspanningsveld van het pistool onschadelijke ontladingen (zogenaamde Büschelontladingen) optreden. Deze vormen echter geen ontstekingsbron.



2. Voorbereiden van het spuitpistool voor gebruik

2.1 Keuze van het geschikte spuitkopstelsel

Spuitskop	Werkstuk	Spuitwolk	Opmerkingen
Stootkegel 	Draadproducten Tralieconstructies Aluminium profielen	Ronde spuitwolk: De grootte is afhankelijk van de diameter van de stootkegel.	Voor poederstromen van 50 ... 300 g/min
Spleetspuitkop 	Ingewikkelde werkstukken: Ondersnijdingen Breukranden	Breed uitwaaiende vlakke straal.	Voor poederstromen van 50 ... 150 g/min
Brede vlakstraalspuitkop 	Ingewikkelde werkstukken: Ondersnijdingen Breukranden	Breed uitwaaiende vlakke straal.	Voor poederstromen van 100 ... 250 g/min
Hoekspuitkop 45° in combinatie met een stootkegel of een spleetspuitkop 	Moeilijk bereikbare vlakken van het te coaten werkstuk	Afhangelijk van de toepassing van een stootkegel of een spleetspuitkop.	De spuitafstand en de poederstroom zijn afhankelijk van de toepassing van een stootkegel of een spleetspuitkop.

De artikelnummers vindt u in hoofdstuk [6.3 „Accessoires“](#)

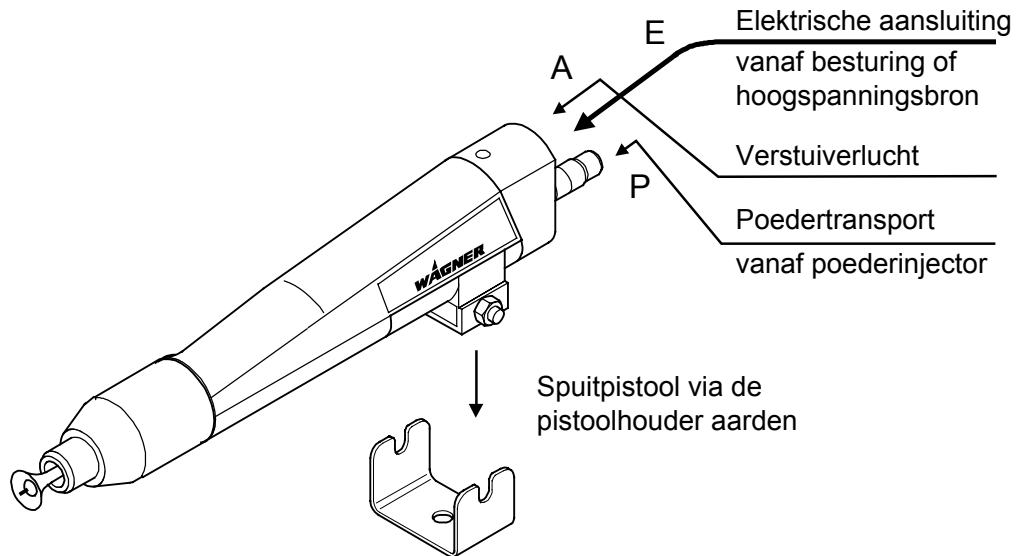
2.2 Aansluiten van het spuitpistool

Voordat u met aansluiten begint, dient u eerst de hoogspanningsbronnen uit te schakelen. Zie hiervoor de betreffende gebruikshandleidingen van de besturingen resp. besturingsmodules.



Aanwijzing

Gebruik voor het aansluiten en bevestigen van het pistool de in het hoofdstuk [6.3 „Accessoires“](#) genoemde onderdelen.



Voorzichtig

De onderlinge afstand tussen de gemonteerde spuitpistolen **moet minstens 300 mm** bedragen.

- Monteer het spuitpistool op de beugel en bevestig beide bij voorbeeld op de pistoolopname van het hefapparaat.
- Sluit het spuitpistool met elektrische kabel **E** aan op de hoogspanningsbron.
- Sluit de slang voor het poedertransport **P** aan op het spuitpistool.
- Sluit de slang voor de verstuiverlucht **A** aan op het spuitpistool.



Aanwijzing

Met de toepassing van een Wagner poederinjector **PI-F1** (PJ-D1) en een geschikte besturing, is het mogelijk het pistool elke keer voor het uitschakelen automatisch door te blazen c.q. te spoelen.

2.3 Aarding van het spuitpistool

Uit veiligheidsoverwegingen **moet** het **spuitpistool** goed geaard zijn. Dit gebeurt via de pistoolopname.

Om een optimale poedercoating te bereiken, dient ook het **werkstuk** absoluut goed geaard te zijn. Een slecht geaard werkstuk leidt tot:

- zeer slechte bedekking
- ongelijkmatige laagdikte
- terugspuiten naar pistool en bediener
- gevaarlijke elektrische oplading van het werkstuk



Gevaar

Tussen het werkstuk en de ophanginrichting kunnen vonken ontstaan, die een ontsteking kunnen opwekken, wanneer haken of andere delen van de ophanginrichting niet volledig zijn ontlakt! Deze vonken kunnen bovendien sterke radiofrequente storingen veroorzaken.

3. Werken met het spuitpistool

3.1 Optimaliseren van de spuitwolk voor het coaten

- Schakel de hoogspanningsbron en het poedertransport in.



Voorzichtig

Voor een zo gering mogelijke slijtage van de slijtdelen, **moet** de som van transport- en doseerluchthoeveelheid tussen **3,5 en 6 Nm³/h** liggen!

- Open eerst de verstuiverlucht, zodat poederresten van de stootkegel worden verwijderd en de cascaderuimte wordt gespoeld.
- Regel de poederhoeveelheid en de poedersnelheid af op een testvoorwerp.

3.2 Uitschakelen van het spuitpistool

Het pistool dient afhankelijk van de toegepaste poederinjector op verschillende wijze te worden uitgeschakeld. In de meeste gevallen wordt dit door de besturing uitgevoerd, mits de spuitinstallatie daarvoor is uitgerust.



Aanwijzing

Bij elke onderbreking van het werk dient het pistool te worden doorgeblazen (gespoeld) en ontdaan van poederresten. Daarmee kunnen **poederafzettingen** en het plotseling vrijkomen van **opgehoopt materiaal** bij het opnieuw inschakelen worden voorkomen.

Als u het pistool handmatig wilt uitschakelen en een poederinjector is toegepast, die niet is uitgerust voor automatisch spoelen, dient u de volgende procedure uit te voeren:

- De verstuiverlucht **moet** u open laten, zodat er tijdens het spoelen **geen poeder** in de kanalen van de verstuiverlucht en in de cascaderuimte kan binnendringen. Schakel het poedertransport en de hoogspanningsbron uit.

- Als u de instellingen van de transport- en doseerlucht niet wilt wijzigen, om later dezelfde spuitwolk te kunnen gebruiken, trekt u de poederinjector uit de injectoraansluiting van de poedercontainer. Bij opnieuw inschakelen wordt dan geen poeder meer aangevoerd.
- Schakel het poedertransport weer in, zodat het poeder uit het pistool wordt geblazen.
- Schakel het poedertransport en de hoogspanningsbron vervolgens weer uit en borg deze tegen opnieuw inschakelen.

3.3 Uitvoeren van een verwissel

Bij een verwissel **moeten** alle poedervoerende delen **grondig** worden ontdaan van poederresten.

- Schakel de poedercoatinstallatie uit en borg deze tegen opnieuw inschakelen.
- Als u geen automatische spoeling gebruikt:

Spoel het pistool door en ontdoe deze van poederresten, voordat u de installatie uitschakelt.

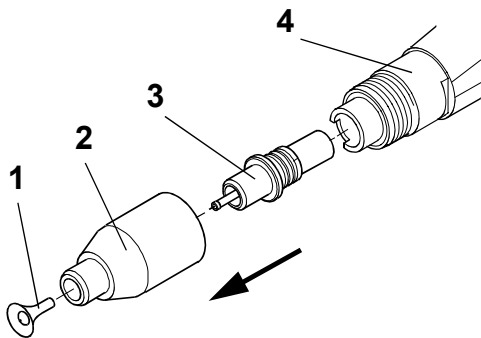
Laat de verstuiverlucht open, zodat er tijdens het spoelen **geen poeder** in de kanalen van de verstuiverlucht en in de cascaderuimte kan binnendringen.

Schakel het poedertransport en de hoogspanningsbron uit.

Trek de poederinjector uit de injectoraansluiting van de poedercontainer, zodat er tijdens het spoelen geen poeder kan worden aangevoerd.

Schakel het poedertransport weer in en blaas het pistool schoon.

Schakel de installatie uit en borg deze tegen abusievelijk inschakelen.



- Trek stootkegel **1** van het spuitkopinzetstuk **3** af.
- Schroef wartel **2** van de pistoolbehuizing **4** af.
- Trek spuitkopinzetstuk **3** voorzichtig uit de pistoolbehuizing **4**.



Voorzichtig

Let er bij het uittrekken in insteken van het inzetstuk op dat deze niet wordt beschadigd!

- Ontdoe de gedemonteerde delen en het spuitpistool van poederresten.
- Controleer voor montage of de contactvlakken op het inzetstuk **3** en in de pistoolbehuizing **4** grondig schoon zijn, zodat de punt van de elektrode geleidend verbonden is met de hoogspanningsbron.
- Steek voorzichtig inzetstuk **3** weer in de pistoolbehuizing **4** en schroef deze met wartel **2** vast.
- Schuif de stootkegel weer op het inzetstuk **3**.
- Het spuitpistool is weer klaar voor gebruik en u kunt beginnen met het instellen van de spuitwolk conform hoofdstuk [3](#).

4. Onderhoud en reiniging

4.1 Vervangen van het pistool

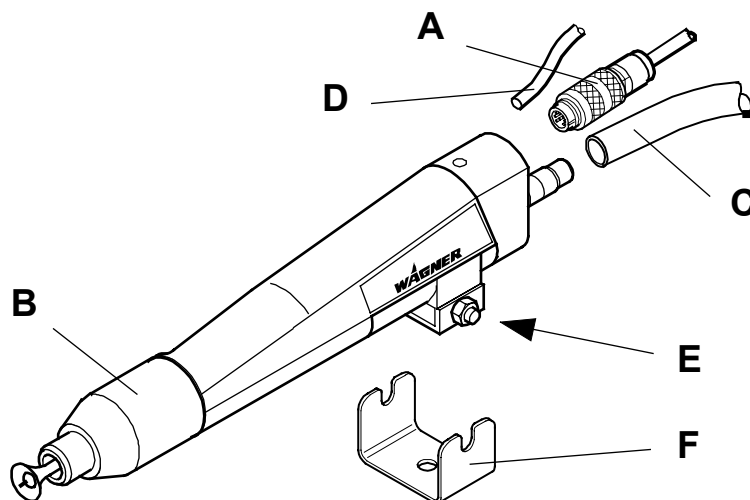
Voordat u begint met het vervangen van het pistool, dient u deze eerst te ontdoen van poederresten conform hoofdstuk [3.3](#).



Voorzichtig

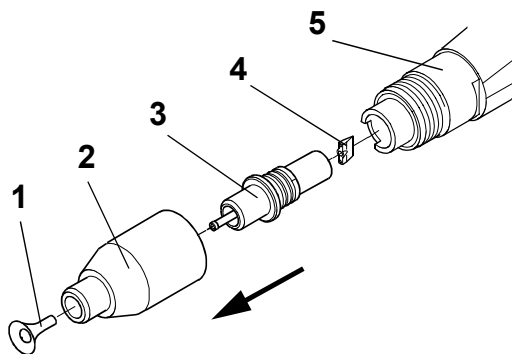
Installatie, reparatie of vervanging van het pistool of onderdelen daarvan mogen uitsluitend buiten de gevaarlijke zone en op een daarvoor geschikt plaats door vakkundig personeel worden uitgevoerd!

Bij het spuitpistool dienen de slijtdelen, die in de onderdelenlijst zijn aangegeven met *, regelmatig te worden gecontroleerd en, zonodig, vervangen.



- Schakel de installatie c.q. de hoogspanningsbron uit en maak de elektrische kabel **A** los van het pistool **B**.
- Maak de slangen voor poedertransport **C** en verstuiverlucht **D** los van het pistool.
- Draai borgmoer **E** los en til het spuitpistool uit de beugel **F**.
- Vervang het te repareren spuitpistool door een nieuwe en monteer deze in omgekeerde volgorde.

4.2 Reiniging van het pistool en vervanging van slijtdelen



- Trek stootkegel **1** van het spuitkopinzetstuk **3** af.
- Schroef wartel **2** van de pistoolbehuizing **5** af.
- Trek spuitkopinzetstuk **3** voorzichtig uit de pistoolbehuizing **5**.
- Trek borgspie **4** met een smalle platbektang met geribbelde bek uit het inzetstuk **3**.
- Trek poederbuis **6** uit de pistoolbehuizing **5**.



Voorzichtig

Leg het spuitpistool of onderdelen daarvan nooit in een reinigingsmiddel!

- Ontdoe de gedemonteerde delen en het spuitpistool van poederresten.
- Doorgaans hoeft u alleen borgspie **4** te controleren op slijtage en deze zonodig door een nieuwe vervangen.
- Na een langere periode van gebruik c.q. na meerdere keren vervangen van de borgspie van hetzelfde pistool dient u ook de poederbuis te controleren op slijtage en deze zonodig door een nieuwe vervangen.
De daarvoor benodigde slijt- en andere onderdelen vindt u in hoofdstuk [6.2](#) van deze gebruikshandleiding.
- Controleer voor montage of de contactvlakken op het inzetstuk **3** en in de pistoolbehuizing **5** grondig schoon zijn, zodat de punt van de elektrode geleidend verbonden is met de hoogspanningsbron.
- Schuif poederbuis **6** tot aan de aanslag in de pistoolbehuizing **5**.
- Steek voorzichtig het inzetstuk weer in de pistoolbehuizing en schroef deze met de wartel vast.
- Schuif de stootkegel weer op het inzetstuk.
- Het spuitpistool is weer klaar voor gebruik.

5. Verhelpen van storingen

Storing	Oorzaak	Oplossing
Geen elektrostatisch veld (b.v. geen bedekking of geen poederhechting)	<ul style="list-style-type: none"> - Storing in de hoogspanningsbron - Elektrische kabel van pistool naar besturing defect - Cascade in het pistool defect 	<ul style="list-style-type: none"> - Contact opnemen met een Wagner servicewerkplaats - Elektrische kabel vervangen - Contact opnemen met een Wagner servicewerkplaats
Slechte bedekking Terugspuiten	<ul style="list-style-type: none"> - Onvoldoende of ontbrekende aarding 	<ul style="list-style-type: none"> - Zie hoofdstuk 2.3
Poederaanvoer ongelijkmatig verdeeld of onvoldoende	<ul style="list-style-type: none"> - Verontreinigingen - Poederafzettingen - Transportsysteem verontreinigd - Transportlucht- / doseerluchtverhouding onjuist - Slijtage van de poederinjectorspuitkop 	<ul style="list-style-type: none"> - Poedervoerende delen doorblazen - Poedervoerende delen reinigen - Zie de gebruikshandleiding van de betreffende aangesloten apparaten - Op de besturingsmodule opnieuw afregelen - Versleten delen van de poederinjector vervangen 1.)
Spuitwolk is onregelmatig	<ul style="list-style-type: none"> - Spuitkopsysteem versleten 	<ul style="list-style-type: none"> - Spuitkopsysteem vervangen

1.) Slijt- en andere onderdelen vindt u in de gebruikshandleiding van de poederinjector.

6. Onderdelenlijsten

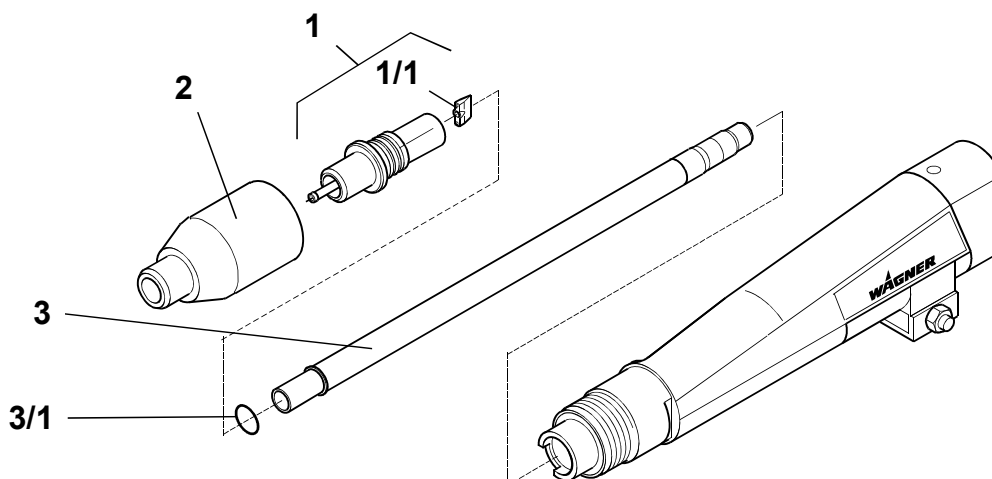
6.1 Zo worden onderdelen besteld

Gebrekkige en onbruikbare onderdelen worden onder onze algemene leveringsvoorwaarden vervangen.

Om de juiste en foutloze levering van onderdelen te garanderen, zijn de volgende gegevens vereist:

- Factuuradres
- Afleveradres
- Naam van de contactpersoon voor vragen
- Leveringswijze
- Bestelhoeveelheid, artikelnummer en benaming

6.2 Onderdelenlijst automatisch pistool PEA-C3



Pos.	Artikelnr.	Benaming
	0351009	Spuitpistool PEA-C3
1	0351940 *	Spuitkopinzetstuk **
1/1	0351339 *	Spie
2	0351620	Wartel ET
3	0351619 *	Poederbuis voor slangbinnendiameter 11 en 12 mm
3/1	9971301 *	O-ring 11x1

* Slijtdeel

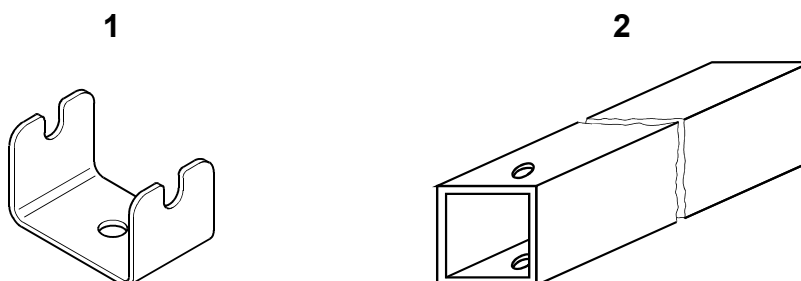
** uitsluitend als set verkrijgbaar

6.3 Accessoires

6.3.1 Elektrische kabels en slangen

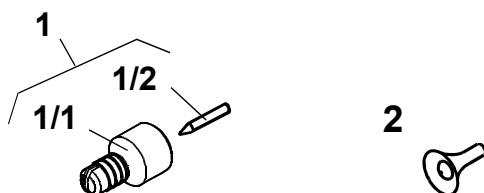
Artikelnr.	Benaming	Opmerkingen
0351216	Elektrische kabel 5 m	voor het aansluiten van het spuitpistool aan de hoogspanningsbron
0351217	Elektrische kabel 10 m	
0351215	Elektrische kabel 20 m	
9987081 9987082	Slang speciaal (binnendiameter 11 mm) Slang speciaal (binnendiameter 12 mm)	voor het poedertransport Let op: De slang moet worden geaard!
9982079	Slang 6x1	Aansluiting van de verstuiverlucht

6.3.2 Pistoolopname en bevestiging



Pos.	Artikelnr.	Benaming	Toepassing
1	0351347	Beugel	voor bevestiging van het spuitpistool
2	0260215	Pistoolopname	voor bevestiging van de beugel op het hefapparaat

6.3.3 Spleetspuitkoppen en stootkegels



Pos.	Artikelnr.	Benaming
1	0351901 *	Spleetspuitkop **
1/1	0351232 *	Spleetspuitkop
1/2	0351346 *	Luchtspuitkop

* Slijtdeel

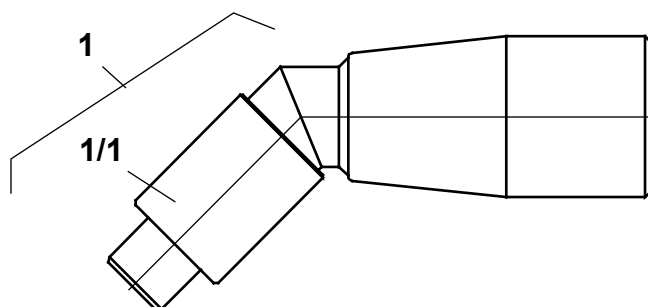
** uitsluitend als set verkrijgbaar

Pos.	Artikelnr.	Benaming
3	0351225 *	Stootkegel Ø 17 mm
3	0351226 *	Stootkegel Ø 25 mm
3	0351227 *	Stootkegel Ø 32 mm

* Slijtdeel

** uitsluitend als set verkrijgbaar

6.3.4 Hoekspuitkop 45°

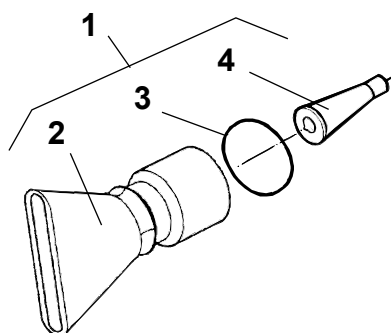


Pos.	Artikelnr.	Benaming
1	0351960 *	Hoekspuitkop 45° **
1/2	0351395	Wartel

* Slijtdeel

** uitsluitend als set verkrijgbaar

6.3.5 Brede vlakstraalspuitkop



Pos.	Artikelnr.	Benaming
1	0351902 *	Brede vlakstraalspuitkop **
2	0240256 *	Brede vlakstraalspuitkop
3	9971037 *	O-ring 22x1,5
4	0351224 *	Stootkegel Ø13

* Slijtdeel

** uitsluitend als set verkrijgbaar

7. Technische gegevens

Gewicht: 535 g

Elektrisch:

Ingangsspanning:	max. 22 Vpp
Ingangsstroom:	max. 0,9 A
Frequentie:	19 ... 30 kHz
Uitgangsspanning:	max. 100 kV DC
Uitgangsstroom:	max. 200 μ A DC
Polariteit:	negatief
Uitvoering:	conform EN 50177
Veiligheidsklasse:	IP 54

Pneumatisch:

Ingangsluchtdruk (verstuiverlucht):	max. 3 bar
Poederuitvoerhoeveelheid:	max. 450 g/min

Persluchtkwaliteit conform ISO 8573-1:

Restgehalte water in de perslucht:	max. drukdauwpunt 7 °C
Restgehalte olie in de perslucht:	max. 0,01 mg olie/m ³
Restgehalte stof in de perslucht:	max. 1 mg stof/m ³

Omgevingsvoorwaarden:

Bij toepassing van laagsmeltende poedersoorten kan eventueel een omgevingstemperatuur van lager dan 30 °C vereist zijn.

8. Bijlage

8.1 Bronvermelding en in acht te nemen veiligheidsvoorschriften

EN 292-1/-2	Veiligheid van machines - Basisbegrippen, algemene ontwerpbeginselen	(NEN, Delft)
EN 50281-1-1/-2	Elektrische toestellen voor gebruik in de aanwezigheid van ontbrandbaar stof	(NEN, Delft)
EN 61000-6-2	EMC - Algemene normen - Deel 6-2: Immuniteit voor industriële omgevingen	(NEN, Delft)
EN 50081-1	EMC - Algemene emissienorm - Deel 1: Huishoudelijke, handels- en lichtindustriële omgeving	(NEN, Delft)
EN 50082-1	EMC - Algemene immuniteitsnorm - Deel 1: Huishoudelijke, handels- en lichtindustriële omgeving	(NEN, Delft)
EN 60204-1	Veiligheid van machines - Elektrische uitrusting van machines - Deel 1: Algemene eisen	(NEN, Delft)
BGI 764	Veiligheidsregels voor elektrostatisch poedercoaten in spuitinstallaties (bedrijfsomstandigheden)	(C. Heymanns-Verlag, Köln)
BGR 132 (ZH1/200)	Veiligheidsregels voor het voorkomen van ontstekingsgevaar bij elektronische oplading	(C. Heymanns-Verlag, Köln)
VDE 0105 Deel 4	Gebruik van sterkstroominstallaties (aanvullende regels voor vaste, elektrostatische spuitinstallaties)	(Beuth-Verlag, Berlin)
VDE 0147 Deel 1	VDE-bepalingen voor het inrichten van vaste, elektrostatische spuitinstallaties	(Beuth-Verlag, Berlin)
VDE 0132	Merkblad voor het bestrijden van branden in en nabij elektrische installaties	(Beuth-Verlag, Berlin)
BGR 134	Gebruik van brandblusinstallaties met zuurstofverdringende gassen	(Beuth-Verlag, Berlin)
VdS 2093 en VdS 2325	Veiligheidsregels en gebruik van CO ₂ - brandblusinstallaties	(VdS Postbus 10 20 24 50460 Köln)
VDE 0134	EHBO-instructies	(Beuth-Verlag, Berlin)

8.2 Garantie

Gebrekkige en onbruikbare onderdelen worden onder onze algemene leveringsvoorwaarden vervangen.

De garantie dekt niet de schade, die mede is veroorzaakt door de volgende omstandigheden:

Ongeschikt of ondeskundig gebruik, onjuiste montage resp. inbedrijfstelling door de koper of door derden, normale slijtage en slijtdelen (in de onderdelenlijst aangegeven met *), onjuiste behandeling of onderhoud.

Het apparaat dient direct na ontvangst te worden gecontroleerd. Kennelijke gebreken dienen binnen 14 dagen na ontvangst van het apparaat schriftelijk aan de leverancier of aan ons te worden meegedeeld om aanspraak te kunnen maken op de garantie.

Wij behouden ons het recht voor aan de garantieverplichtingen te laten voldoen door een door ons erkend bedrijf.

Aanspraak op deze garantie kan uitsluitend worden gemaakt met de door de koper met het defecte onderdeel meegestuurde garantiekaart, door de verkoper voorzien van de verkoopdatum en diens handtekening. Indien blijkt dat de reparatie niet onder de garantievoorwaarden valt, zijn de reparatiekosten voor rekening van de koper.

8.3 EG-verklaring van overeenstemming



De Firma Wagner verklaart hiermee, dat het in deze gebruikshandleiding beschreven apparaat is ontwikkeld en gebouwd in overeenstemming met de van toepassing zijnde richtlijnen 98/37/EG, 94/9/EG, 73/23/EEG en 89/336/EEG.

De volgende **geharmoniseerde** normen zijn toegepast:

EN 292-1/-2

EN 50281-1-1/-2

EN 61000-6-2

EN 50081

EN 50082

EN 60204-1

De volgende **Duitse** norm resp. richtlijn is toegepast:

BGI 764

Het onderhavige product is voorzien van het **EG-typecertificaat nr. 0351944**. Dit kan desgewenst bij uw WAGNER-vertegenwoordiging onder opgave van het product en het serienummer worden opgevraagd.

Overzicht van Wagner-vestigingen

Nederland:

WAGNER Spraytech Benelux	Telefoon	++31-30-2414155
Zonnebaan 10	Telefax	++31-30-2411787
3606 CA Maarssen		
Nederland		

België:

WAGNER Spraytech Benelux	Telefoon	++32-2-269-4675
Veilinglaan 58	Telefax	++32-2-269-7845
1861 Wolvertem		
België		

Duitsland:

J. WAGNER GmbH	Telefoon	++49-7544-505-0
Postbus 1120	Telefax	++49-7544-505-200
Otto-Lilienthal-Str. 18		
D-88677 Markdorf		
Duitsland		

Zwitserland:

J. WAGNER AG	Telefoon	++41-71-7572211
Postbus 663	Telefax	++41-71-7572222
Industriestrasse 22		
CH-9450 Altstätten		
Zwitserland		

Oostenrijk:

J. WAGNER GmbH	Telefoon	++43-1-2707781
Oberflächentechnik	Telefax	++43-1-2788430
Lohnergasse 1		
A-1210 Wien		
Oostenrijk		

Italië:

WAGNER Itep S.p.a.	Telefoon	++39-0341-210100
Via Santa Vecchia 109	Telefax	++39-0341-210200
I-22049 Valmadrera		
Italië		

Groot-Brittannië:

WAGNER Spraytech (UK) Ltd.	Telefoon	++44-1295-265-353
Unit 3 Haslemere Way	Telefax	++44-1295-269-861
Tramway Industrial Estate		
Banbury, Oxon OX 16 8TY		
Groot-Brittannië		

USA:

WAGNER Systems Inc.	Telefoon	++1-630-784-8900
175 Della Court	Telefax	++1-630-784-8970
Carol Stream, IL 60188		
USA		